

## Ramy identyfikacji i funkcjonowania projektów strategicznych w perspektywie finansowej UE 2021-2027

### Wykaz skrótów:

UE	Unia Europejska
RPO WiM 2014-2020	Regionalny Program Operacyjny Województwa Warmińsko-Mazurskiego na lata 2014-2020
FEWiM	Program regionalny na lata 2021-2027 <i>„Fundusze Europejskie dla Warmii i Mazur”</i>
EFRR	Europejski Fundusz Rozwoju Regionalnego
EFS+	Europejski Fundusz Społeczny Plus
UM WW-M	Urząd Marszałkowski Województwa Warmińsko-Mazurskiego w Olsztynie
IZ FEWiM	Instytucja Zarządzająca programem regionalnym na lata 2021-2027 <i>„Fundusze Europejskie dla Warmii i Mazur”</i>
SRWW-M	<i>Warmińsko-Mazurskie 2030. Strategia rozwoju społeczno-gospodarczego.</i>
OSI	Obszar Strategicznej Interwencji

### I. Wprowadzenie

Niniejszy dokument określa ramy identyfikacji i funkcjonowania projektów strategicznych współfinansowanych z funduszy strukturalnych UE w perspektywie finansowej 2021-2027, planowanych do realizacji w preferencyjnym trybie w ramach programu regionalnego na lata 2021-2027 *„Fundusze Europejskie dla Warmii i Mazur”*.

Przez projekty strategiczne generalnie należy rozumieć operacje istotne z punktu widzenia rozwoju społeczno-gospodarczego województwa warmińsko-mazurskiego. Wnosić one będą kluczowy wkład w realizację celów z jednej strony strategii rozwoju społeczno-gospodarczego województwa *Warmińsko-Mazurskie 2030* a z drugiej programu regionalnego w okresie budżetowym UE 2021-2027. Projekty te mogą być współfinansowane ze środków EFRR i/lub EFS+. Będą one podlegać monitorowaniu za pomocą szczególnych narzędzi i specjalnie im dedykowanym działaniom komunikacyjnym.

Niniejsze opracowanie ma przede wszystkim umożliwić zidentyfikowanie na etapie programowania (tworzenia projektu FEWiM) w sposób przejrzysty i klarowny projektów o znaczeniu strategicznym.

Adresatami niniejszego dokumentu są partnerstwa jednostek samorządu terytorialnego oraz innych instytucji publicznych operujące na Obszarach Strategicznej Interwencji wyznaczonych w strategii rozwoju społeczno-gospodarczego *Warmińsko-Mazurskie 2030*, zainteresowane

tą ścieżką wyboru projektu do dofinansowania, potwierdzające jednocześnie gotowość do przygotowania i realizacji projektu zgodnie z zasadami i warunkami opisanymi w dalszej części dokumentu.

Dokument kierowany jest również do departamentów w Urzędzie Marszałkowskim Województwa Warmińsko-Mazurskiego w Olsztynie odpowiedzialnych za przygotowanie i realizację regionalnych polityk sektorowych lub uczestników systemu instytucjonalnego FEWiM, którymi mogą być właściwe departamenty w tut. Urzędzie (wypełniające na rzecz Zarządu Województwa Warmińsko-Mazurskiego poszczególne funkcje instytucji zarządzającej programem regionalnym w okresie 2021-2027), a także potencjalne instytucje pośredniczące.

## **II. Uwarunkowania formalno-prawne**

Z uwagi na trwający jeszcze proces tworzenia otoczenia formalno-prawnego programów operacyjnych w unijnej perspektywie finansowej 2021-2027, na potrzeby niniejszego dokumentu wzięto pod uwagę następujące uwarunkowania:

### **1. europejskie:**

- *Rozporządzenie Parlamentu Europejskiego i Rady (UE) 2021/1060 z dnia 24 czerwca 2021 r. ustanawiające wspólne przepisy dotyczące Europejskiego Funduszu Rozwoju Regionalnego, Europejskiego Funduszu Społecznego Plus, Funduszu Spójności, Funduszu na rzecz Sprawiedliwej Transformacji i Europejskiego Funduszu Morskiego, Rybackiego i Akwakultury, a także przepisy finansowe na potrzeby tych funduszy oraz na potrzeby Funduszu Azylu, Migracji i Integracji, Funduszu Bezpieczeństwa Wewnętrznego i Instrumentu Wsparcia Finansowego na rzecz Zarządzania Granicami i Polityki Wizowej,*
- *Rozporządzenie Parlamentu Europejskiego i Rady (UE) 2021/1058 z dnia 24 czerwca 2021 r. w sprawie Europejskiego Funduszu Rozwoju Regionalnego i Funduszu Spójności,*
- *Rozporządzenie Parlamentu Europejskiego i Rady (UE) 2021/1057 z dnia 24 czerwca 2021 r. ustanawiające Europejski Fundusz Społeczny Plus (EFS+) oraz uchylające rozporządzenie (UE) nr 1296/2013,*
- *Sprawozdanie krajowe – Polska 2019, Europejski semestr 2019 (Załącznik D, tj. Wytyczne inwestycyjne dla Polski w zakresie finansowania Polityki Spójności na lata 2021-2027) – dokument roboczy służb Komisji,*
- *Europejski filar praw socjalnych (17 listopada 2017 r.) – w zakresie Europejskiego Funduszu Społecznego Plus (EFS+);*

### **2. krajowe:**

- *Ustawa z dnia 5 czerwca 1998 r. o samorządzie województwa (t.j. Dz.U. z 2020 r. poz. 1668, z późn. zm.),*
- *Ustawa z dnia 8 marca 1990 r. o samorządzie gminnym (t.j. Dz.U. z 2021 r. poz. 1372),*
- *Ustawa z dnia 6 grudnia 2006 r. o zasadach prowadzenia polityki rozwoju (t.j. Dz.U. z 2021 r. poz. 1057),*

- projekt Ustawy z dnia .... o zasadach realizacji programów w zakresie polityki spójności finansowanych w perspektywie finansowej 2021-2027 (21 sierpnia 2020 r.),
- projekt Umowy Partnerstwa dla realizacji Polityki Spójności 2021-2027 w Polsce (lipiec 2021 r.),
- Linia Demarkacyjna, *Podział interwencji i zasad wdrażania krajowych i regionalnych programów operacyjnych w perspektywie finansowej na lata 2021-2027* (4 lutego 2021 r.).

### 3. regionalne:

- *Warmińsko-Mazurskie 2030. Strategia rozwoju społeczno-gospodarczego*;
- regionalne polityki sektorowe (m.in. w obszarze rynku pracy, zdrowia, polityki społecznej, ochrony środowiska, energetyki, transportu i kultury), które powinny brać pod uwagę dokumenty wyznaczające ramy strategiczne dla programowania perspektywy finansowej Unii Europejskiej na lata 2021-2027;
- badania, analizy i raporty wewnątrzregionalne, w tym rekomendacje dla okresu programowania perspektywy finansowej 2021-2027.

## III. Doświadczenia

Doświadczenia z funkcjonowania konceptu projektów strategicznych wybranych do dofinansowania w trybie pozakonkursowym w dotychczasowych okresach programowania funduszy strukturalnych UE pozwalają zidentyfikować czynniki (zależne i niezależne od wnioskodawców/beneficjentów), determinujące ich przygotowanie, wdrażanie oraz osiągnięcie zamierzonych efektów. Do najważniejszych należy zaliczyć:

### 1. wewnętrzne, tj.:

- brak osadzenia niektórych projektów w strategii rozwoju podmiotów deklarujących chęć ich realizacji;
- brak wewnętrznej konkurencji pomiędzy projektami (w sensie operacyjnym) w przypadku dopuszczenia do finansowania jako przedsięwzięć o charakterze strategicznym całych programów rozwojowych w odniesieniu do konkretnych terytoriów w województwie. Skutkowało to odsuwaniem w czasie przez potencjalnych beneficjentów przygotowania projektów do realizacji wywołując generalnie niekorzystne skutki z punktu widzenia tempa wdrażania regionalnych programów operacyjnych dla województwa warmińsko-mazurskiego;
- niedostateczną dojrzałość projektową, nawet koncepcji projektu (np. zbyt ogólna wizja założeń projektu, nieprecyzyjny/ogólny harmonogram i budżet projektu, zakładany długi okres przygotowania formalnego projektów, w tym uzyskanie odpowiednich decyzji/pozwoleń, co w konsekwencji przyczynia się również do utrudnień na rynku zamówień publicznych z powodu ich kumulacji w jednym czasie, tj. wzrostu cen materiałów i usług oraz konieczności powtarzania przetargów, braku chętnych wykonawców);
- nieprzygotowaną strukturę instytucjonalną do zarządzania przedsięwzięciami/projektami (w efekcie zbyt długi proces tworzenia jej, rozmywanie odpowiedzialności w przypadku

niektórych partnerstw, brak współpracy między partnerami na etapie generowania/negocjowania projektów, niedostateczne zabezpieczenie kadrowe);

- częste zmiany dokumentów strategicznych, będących podstawą dla projektów na skutek np. nowych uzgodnień pomiędzy partnerami projektów, co nierzadko było skutkiem nie tylko zmian w otoczeniu ale nieprzemyślanych do końca koncepcji;
- brak długofalowej wizji rozwoju po stronie wnioskodawcy, co w konsekwencji wpływało na zmiany koncepcji projektów, czy też ich założeń (zakres rzeczowy, budżet, harmonogram przygotowania i/lub realizacji itp.);
- brak rezerw finansowych na ewentualne zwiększenie wkładu własnego beneficjenta w budżecie przedsięwzięcia/projektu w przypadku zwiększenia kosztów jego realizacji (np. po rozstrzygnięciu przetargu);
- zbyt słabe mechanizmy dyscyplinujące przygotowanie projektów i złożenie wniosku o jego dofinansowanie, co wpływa na długi okres do rozpoczęcia realizacji projektu.

## 2. zewnętrzne, tj.:

- zróżnicowana aktywność lokalnych liderów w regionie wynikająca zarówno z niedostatecznej ich ilości jak i sposobu zaangażowania;
- zbyt niska wydajność projektowa (niesatysfakcjonująca ilość i jakość pomysłów projektowych), skłonność do „zaspokajania potrzeb” w miejsce myślenia o przyszłości czyli projektach o charakterze rozwojowym, przynoszących dochody beneficjentowi;
- nierzadko występujący brak ciągłości planowania strategicznego (zmiana władzy powodująca całkowitą zmianę strategii działania, prowadzącą do zmiany koncepcji projektów);
- długotrwały proces uzgadniania i uzyskania odpowiednich decyzji i zezwoleń;
- niewłaściwe rozwiązania w ustawie „wdrożeniowej” dotyczące projektów partnerskich;
- wrażliwy rynek zamówień publicznych.

Wnioski z powyższych doświadczeń wpłynęły na sformułowanie poniżej reguł identyfikacji i warunków funkcjonowania przedsięwzięć/projektów strategicznych w perspektywie finansowej UE 2021-2027.

## IV. Reguły identyfikacji projektów strategicznych

Przepisy prawa co do zasady w każdym okresie programowania i wdrażania Polityki Spójności oszczędnie regulują kwestię projektów strategicznych oraz trybu pozakonkursowego wyboru projektów do dofinansowania, co należy uznać za pozytywną przesłankę. Daje to szansę regionom na wykorzystanie siły płynącej z różnorodności. Pozwala zaplanować ścieżkę ich identyfikacji odpowiednio do specyfiki każdego województwa oraz pomysłu na jego rozwój. Schemat zarządzania rozwojem

w województwie warmińsko-mazurskim wynika z rozwiązań przyjętych w strategii rozwoju społeczno-gospodarczego *Warmińsko-Mazurskie 2030*.



Rysunek 1. Zarządzanie rozwojem województwa warmińsko-mazurskiego do roku 2029 w wymiarze strategicznym i operacyjnym - schemat procesu identyfikacji projektów strategicznych

## 1. Reguły ogólne:

- a) **Projekt strategiczny** – przedsięwzięcie (wiązka projektów lub projekt) ma charakter strategiczny gdy spełnia łącznie następujące przesłanki:

### w odniesieniu do projektów partnerstw wynikających ze strategii ponadlokalnych:

- charakteryzuje się istotnym znaczeniem dla rozwoju województwa warmińsko-mazurskiego przynajmniej w dwóch z czterech aspektów: społecznym, gospodarczym, środowiskowym, przestrzennym;
- jest specyficzny dla obszaru objętego strategią ponadlokalną na terenie danego OSI, wywołuje zmianę jakościową w rozwoju całego obszaru czyli ma wpływ na rozwój więcej niż jednej gminy; powinien wskazywać sposób rozwiązania określonego problemu lub wzmacniać zidentyfikowany potencjał;
- wynika z ponadlokalnej strategii rozwoju przygotowanej dla Obszaru Strategicznej Interwencji wskazanego w SRWW-M;
- jego cel powinien służyć osiągnięciu celu/ów strategicznych obowiązującej na terenie OSI strategii ponadlokalnej i SRWW-M, a także (jeśli dotyczy) regionalnych polityk sektorowych wyrażonych w strategiach sektorowych/regionalnych programach rozwoju obowiązujących dla całego województwa;

- jest projektem partnerskim – realizowany wspólnie przez uczestników partnerstwa lub przez jednego partnera ale uzgodniony jako istotny dla wszystkich partnerów – interesariuszy ponadlokalnej strategii rozwoju;
- prowadzi do osiągnięcia oczekiwanych efektów interwencji w OSI i oczekiwanych zmian przestrzennych określonych dla każdego z OSI w SRWW-M.

**w odniesieniu do projektów wynikających z programu rozwoju CITTASLOW:**

- charakteryzuje się istotnym znaczeniem dla rozwoju województwa warmińsko-mazurskiego przynajmniej w dwóch z czterech aspektów: społecznym, gospodarczym, środowiskowym, przestrzennym;
- jest specyficzny dla obszaru objętego programem rozwoju na terenie OSI CITTASLOW, tj. wywołuje zmianę jakościową w rozwoju Obszaru; powinien wskazywać sposób rozwiązania określonego problemu lub wzmacniać zidentyfikowany potencjał;
- wynika z programu rozwoju Obszaru Strategicznej Interwencji Miasta CITTASLOW wskazanego w SRWW-M;
- jego cel powinien prowadzić do osiągania celu/ów obowiązujących na terenie OSI strategicznych dokumentów planistycznych, a także, jeśli dotyczy, regionalnych polityk sektorowych wyrażonych w strategiach sektorowych/regionalnych programach rozwoju obowiązujących dla całego województwa;
- jest projektem partnerskim, tj. podzielonym na podprojekty (projekty w rozumieniu operacyjnym) realizowane przez poszczególnych partnerów, jednak wytwarzającym wspólny rezultat;
- prowadzi do osiągnięcia oczekiwanych efektów interwencji i oczekiwanych zmian przestrzennych określonych dla OSI Miasta CITTASLOW w SRWW-M.

**w odniesieniu do projektów samorządu województwa warmińsko-mazurskiego:**

- charakteryzuje się istotnym znaczeniem z punktu widzenia rozwoju całego województwa przynajmniej w dwóch z czterech aspektów: społecznym, gospodarczym, środowiskowym, przestrzennym; wywołuje zmianę jakościową w jego rozwoju; powinien wskazywać sposób rozwiązania określonego problemu lub wzmacniać zidentyfikowany potencjał;
- wynika ze SRWW-M, mieści się w kierunkach jej działań;
- jego cel powinien prowadzić do osiągnięcia celu/ów SRWW-M.

**b) Projekt strategiczny może przybrać jedną z następujących postaci:**

- przedsięwzięcia obejmującego projekt zlokalizowany punktowo lub liniowo ale zawsze dający wartość dodaną i oddziałujący na całą przestrzeń objętą strategią rozwoju, z której wynika;
- przedsięwzięcia obejmującego wiązkę projektów jednorodnych tematycznie, których realizacja w tej formule daje wspólny rezultat i wartość dodaną całej przestrzeni objętej programem rozwoju, strategią rozwoju, z którego/ej wynika;
- przedsięwzięcia obejmującego projekt zintegrowany w sensie przestrzennym i przedmiotowym. Projekt zintegrowany kompleksowo rozwiązuje problem/y, łącząc

w sobie różne działania (np. inwestycyjne, edukacyjne, organizacyjne, „twarde i miękkie”) stanowiące uzupełniające się elementy potrzebne do osiągnięcia założonego celu.

c) **Projekty strategiczne** realizowane w ramach FEWiM **będą korzystać ze specjalnego statusu**, tj. preferencyjnych warunków poczynając od trybu ich wyboru do dofinansowania. Mogą zostać wybrane do dofinansowania **z zastosowaniem jednej z następujących opcji**:

- trybu pozakonkursowego (z wnioskodawcami projektów pozakonkursowych zawierana jest umowa wstępna (pre-umowa) / uchwała w sprawie przygotowania projektu własnego Samorządu Województwa; określi ona m.in. harmonogram opracowania projektu ze wskazaniem terminów przygotowania dokumentacji projektowej, realizacji inwestycji i złożenia do IZ FEWiM wniosku o dofinansowanie projektu wraz z wymaganymi załącznikami; harmonogram podlega cyklicznemu monitoringowi do momentu złożenia wniosku aplikacyjnego);
- dedykowanego konkursu zamkniętego w ramach wyodrębnionej linii budżetowej, ogłaszanego cyklicznie (np. co pół roku) lub w terminach uzgodnionych w porozumieniu terytorialnym zawartym przez władze województwa z partnerstwem;
- preferencji punktowych w kryteriach wyboru projektów w dostępnych ogólnie konkursach.

d) Tryb pozakonkursowy wyboru projektów zostanie także zastosowany w sytuacji gdy występuje prawny obowiązek realizacji zadań przez określony podmiot lub grupę podmiotów, tj. monopol kompetencyjny wnioskodawcy w danej dziedzinie związany z wykonywaniem zadań publicznych. Nie dochodzi wówczas do konkurowania pomiędzy wnioskodawcami/potencjalnymi beneficjentami ubiegającymi się o środki, co czyni bezzasadnym tryb konkursowy (tryb pozakonkursowy może być zastosowany do wyboru projektów, których wnioskodawcami, ze względu na charakter lub cel projektu, mogą być jedynie podmioty jednoznacznie określone przed złożeniem wniosku o dofinansowanie projektu).

e) Zakłada się, że projekty zidentyfikowane na użytek RPO WiM 2014-2020 – uwzględnione w *Wykazie (liście rankingowej) projektów strategicznych* na lata 2014-2020, niezrealizowane z powodu wyczerpania środków w budżecie Programu utrzymają status projektów strategicznych w FEWiM. Przy czym zakłada się obligatoryjną gotowość wnioskodawców do realizacji tychże projektów (gotowość potwierdzona przez wnioskodawcę, uwzględniająca wymogi perspektywy finansowej 2021-2027).

f) **Dofinansowanie projektów strategicznych może przybrać formę dotacji albo Instrumentu Finansowego.** Ostateczny sposób finansowania wynikać będzie z rozwiązań przyjętych i wynegocjowanych z Komisją Europejską do zastosowania w FEWiM.

g) Propozycje projektów strategicznych nie powinny powielać się w różnych, ponadlokalnych strategiach rozwoju przygotowanych dla danego OSI.

## 2. Reguły szczegółowe

a) Dojrzałość projektowa – wnioskodawca przedstawi na etapie identyfikacji projektu jego koncepcję obejmującą: wskazanie problemów, które zostaną rozwiązane dzięki realizacji projektu, cele, działania, harmonogram realizacji, zakładane efekty, szacunkowy budżet,

a przed ostateczną decyzją Zarządu Województwa obecność projektu w Wieloletniej Prognozie Finansowej j.s.t (jeśli dotyczy).

- b) Zasoby do zarządzania projektem: wnioskodawca przedłoży informacje o zbudowanej strukturze instytucjonalnej typu utworzenie zespołu projektowego, wyznaczenie koordynatora integrującego współpracę całego zespołu projektowego, odpowiedzialnego za przygotowanie i realizację projektu oraz kontakt z Instytucją Zarządzającą FEWiM, wspólnego personelu zatrudnionego na potrzeby realizacji inwestycji itp.
- c) Analiza ryzyka – identyfikacja przez wnioskodawcę czynników, które mogą w znaczący sposób zakłócić realizację projektu, oraz określenie planu działań związanego z zarządzaniem ryzykiem (działania zapobiegawcze) i minimalizowaniem potencjalnych zagrożeń.
- d) Zawarcie umowy partnerstwa (jeśli dotyczy), gdy proponowane do trybu pozakonkursowego przedsięwzięcia wymagają konsensusu w zakresie podziału zadań jak i odpowiedzialności między wszystkimi zaangażowanymi w ich realizację podmiotami (projekty partnerskie).
- e) Zaangażowanie departamentów UM WW-M w generowanie koncepcji projektów strategicznych proponowanych przez samorząd województwa, wynikających z regionalnych polityk sektorowych, z jednoczesnym przypisaniem funkcji koordynacyjnej realizowanego zadania.
- f) Terminowości – wnioskodawca wskazuje termin złożenia wniosku o dofinansowanie oraz rozpoczęcia realizacji projektu (konkretna data) z zastrzeżeniem, że nastąpi to „nie później niż do...”; w przypadku niedochowania wskazanego terminu przedsięwzięcie utraci możliwość współfinansowania z FEWiM w preferencyjnym trybie.
- g) Zawiadamianie przez wnioskodawców IZ FEWiM o zamiarze rezygnacji z realizacji projektu/ów w terminie 6 m-cy poprzedzającym zadeklarowaną datę złożenia wniosku o dofinansowanie. Konsekwencją braku zawiadomienia będzie ograniczenie możliwości zawierania z nim/i umów o dofinansowanie projektów w ramach FEWiM przez okres jednego roku.
- h) Oświadczenie o zapewnieniu wymaganego wkładu własnego do projektu na etapie przedkładania Zarządowi Województwa propozycji projektów, a w przypadku j.s.t., przed ostateczną decyzją Zarządu Województwa o przyznaniu statusu projektu strategicznego, kontrasygnata skarbnika lub skarbników (w przypadku partnerstw) i/lub skarbnika lidera potwierdzająca zapewnienie wkładu własnego stanowiącego udział w wydatkach kwalifikowalnych projektu, jak również wkładu własnego na pokrycie wydatków niekwalifikowalnych projektu.

### **3. Reguły specyficzne dla EFRR:**

- a) Respektowanie przez wnioskodawców wymagań, limitów i ograniczeń nałożonych przez Komisję Europejską – DG REGIO dla określonych typów projektów w FEWiM.
- b) Potencjalny beneficjent przedłoży studium wykonalności projektu lub zobowiązany będzie (po uzyskaniu statusu projektu wybieranego do dofinansowania w trybie pozakonkursowym) poddać projekt analizie jego wykonalności (koszty pokryje w ostatnim przypadku budżet Pomocy Technicznej RPO WiM 2014-2020).
- c) Opinia o zgodności koncepcji projektu z Programem Opieki nad Zabytkami Województwa Warmińsko-Mazurskiego wraz z rekomendacjami – jeśli dotyczy.



#### 4. Reguły specyficzne dla EFS+:

- d) Respektowanie przez wnioskodawców wymagań, limitów i ograniczeń nałożonych przez Komisję Europejską – DG EMPL określonych typów projektów w FEWiM.
- e) Respektowanie przez wnioskodawców wymagań i zasad ustalonych dla danych typów projektów przez koordynatora EFS+ czyli ministerstwo właściwe ds. polityki regionalnej.

#### V. Procedura naboru propozycji projektowych

1. Zarząd Województwa Warmińsko-Mazurskiego zaprasza pisemnie partnerstwa OSI do przedłożenia w określonym terminie projektów ponadlokalnych strategii rozwoju/programu rozwoju Miast CITTASLOW, przygotowanych dla Obszarów Strategicznej Interwencji zidentyfikowanych w SRWW-M wraz z propozycjami projektów strategicznych.
2. Marszałek Województwa powiadamia departamenty merytoryczne UM WW-M o sposobie i terminie składania propozycji projektowych samorządu województwa warmińsko-mazurskiego.
3. Jednocześnie informację o naborze wraz z niniejszymi *Ramami identyfikacji i funkcjonowania projektów strategicznych w perspektywie finansowej UE 2021-2027* umieszcza się na następujących stronach internetowych:

<https://rpo.warmia.mazury.pl;>

<https://strategia.warmia.mazury.pl;>

<https://warmia.mazury.pl>

4. Partnerstwa składają projekty strategii ponadlokalnych/projekt programu rozwoju Miast CITTASLOW wraz z propozycjami projektów strategicznych w wersji papierowej bezpośrednio do Kancelarii Departamentu Polityki Regionalnej, ewentualnie przesyłają te dokumenty na adres Urzędu Marszałkowskiego Województwa Warmińsko-Mazurskiego w Olsztynie przy ul. Emilii Plater 1, 10-562 Olsztyn lub ich skan na adres e-mail: [dpr@warmia.mazury.pl](mailto:dpr@warmia.mazury.pl).
5. Koncepcje projektów powinny być przedstawione na podpisanych przez uprawnione do tego osoby formularzach służących opisowi projektów, tj. fizekach projektowych (wzór fizki w załączeniu). Podmiot przedkłada dokument potwierdzający prawo do reprezentacji.
6. Dokumenty złożone po upływie terminu wyznaczonego przez Zarząd Województwa pozostają bez rozpatrzenia – dokumenty powinny wpłynąć do Urzędu Marszałkowskiego w Olsztynie najpóźniej do godz. 15.30 ostatniego dnia niniejszego terminu.

#### VI. Proces identyfikacji projektów strategicznych.

Identyfikacja operacji o znaczeniu strategicznym odbywać się będzie w dwóch etapach:

1. Pierwszy obejmie **weryfikację przedłożonych projektów strategii ponadlokalnych** w następujących aspektach:
  - terytorium, dla którego została opracowana versus OSI w SRWW-M;
  - adekwatności jednostek samorządu terytorialnego, które opracowały ponadlokalną strategię rozwoju;

- wymaganych przepisami prawa polskiego i metodologią planowania strategicznego elementów ponadlokalnych strategii rozwoju społeczno-gospodarczego;
- efektów do osiągnięcia dla danego OSI zaplanowanych w strategii rozwoju społeczno-gospodarczego województwa warmińsko-mazurskiego;
- wypełniania zasady partnerstwa na każdym etapie procesu planowania strategicznego, tj. tworzenia projektu strategii, konsultacji społecznych projektu, identyfikacji wynikających z niej projektów strategicznych;
- struktury zarządzania Strategią - wskazanie podmiotu odpowiedzialnego za przygotowanie i zarządzanie realizacją strategii;
- spełnienia wymagań dla strategii terytorialnych, przewidzianych w art.29 Rozporządzenia Parlamentu Europejskiego i Rady (UE) 2021/1060 z dnia 24 czerwca 2021 r.;
- wykaz projektów strategicznych dla realizacji celów danego obszaru w formie fiszek projektowych;
- art.10 g ust.5 i 6 ustawy z dnia 8 marca 1990 r. o samorządzie gminnym – opinia Zarządu Województwa;

**oraz programu rozwoju miast CITTASLOW** w rozumieniu art. 15 ust. 4 pkt 2) ustawy z dnia 6 grudnia 2006 r. o zasadach prowadzenia polityki rozwoju (t.j. Dz.U. z 2021 r. poz. 1057), dla którego minimalny zakres definiuje art. 17 tejże ustawy w następujących aspektach:

- terytorium, dla którego został opracowany versus OSI MIASTA CITTASLOW;
- adekwatności miast w kontekście członkostwa w międzynarodowej sieci Miast CITTASLOW,
- wymaganych przepisami prawa polskiego elementów treści programu rozwoju;
- realizacji celów zawartych w strategiach rozwoju Miast CITTASLOW;
- efektów do osiągnięcia dla OSI MIASTA CITTASLOW zaplanowanych w strategii rozwoju społeczno-gospodarczego województwa warmińsko-mazurskiego;
- wypełniania zasady partnerstwa na każdym etapie procesu planowania, tj. tworzenia projektu programu, konsultacji społecznych projektu, identyfikacji wynikających z niego propozycji projektów;
- struktury zarządzania Programem – wskazanie podmiotu odpowiedzialnego za przygotowanie i zarządzanie realizacją Programu;
- spełnienia wymagań dla strategii terytorialnych, przewidzianych w art. 29 Rozporządzenia Parlamentu Europejskiego i Rady (UE) 2021/1060 z dnia 24 czerwca 2021 r.
- wykaz projektów strategicznych dla realizacji celów danego obszaru w formie fiszek projektowych.

## 2. Drugi etap obejmuje **ocenę propozycji projektów strategicznych**.

Złożone przez partnerstwa OSI lub departamenty merytoryczne Urzędu Marszałkowskiego w Olsztynie propozycje projektów strategicznych podlegają ocenie formalnej i jakościowej pod kątem wyżej wymienionych reguł ogólnych, szczegółowych i specyficznych (ocena projektów zostanie dokonana w oparciu o listę sprawdzającą).

**w odniesieniu do projektów partnerstw OSI:**

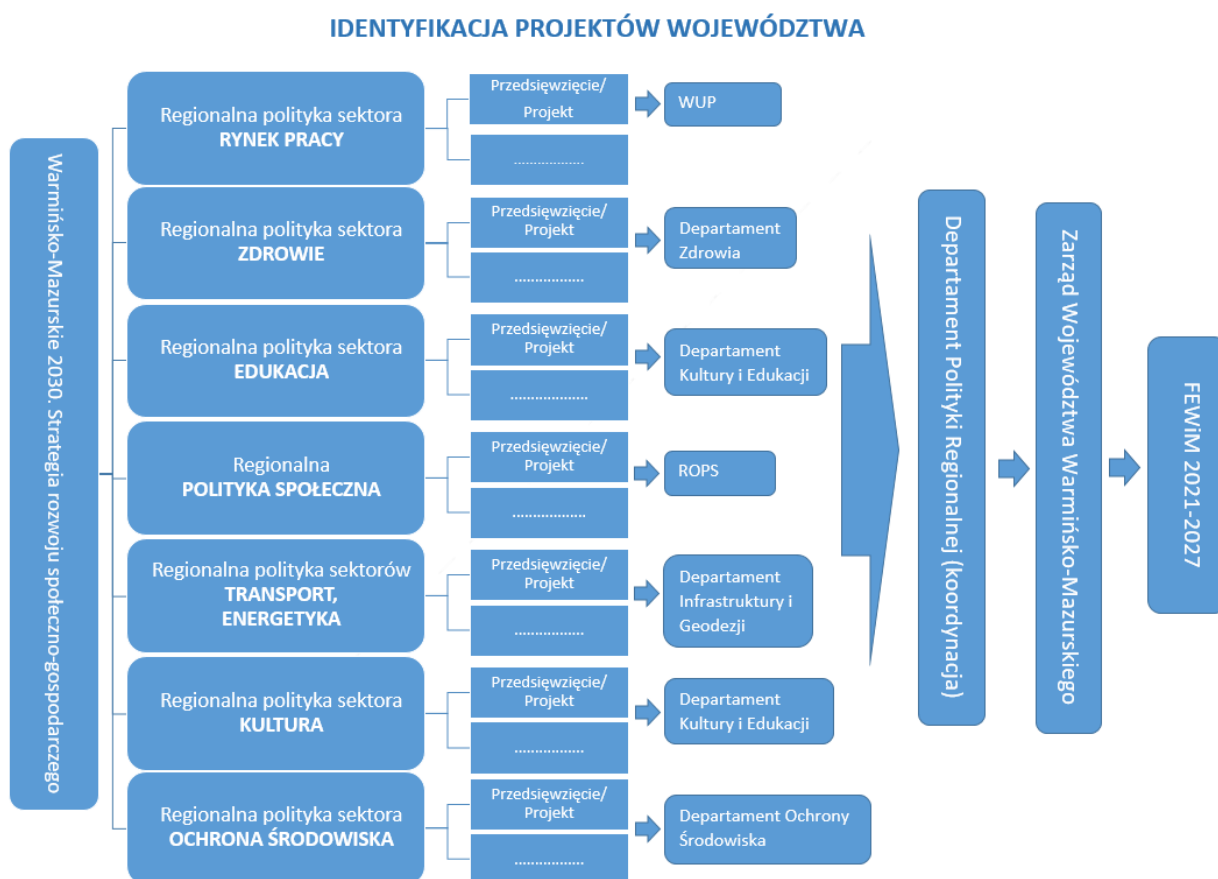
- Ocenie propozycji projektowych towarzyszyć będzie przeprowadzenie negocjacji projektu przedmiotowego porozumienia terytorialnego.
- Przyznanie statusu projektu strategicznego wraz z preferencją w rozumieniu niniejszych *Ram identyfikacji ...* należy do Zarządu Województwa Warmińsko-Mazurskiego. Podejmuje on decyzję na podstawie wniosku i rekomendacji Departamentu Polityki Regionalnej.
- Proces identyfikacji kończy zawarcie porozumienia terytorialnego pomiędzy Zarządem Województwa a podmiotem reprezentującym partnerstwo OSI. Porozumienie zapewni środki finansowe na realizację dedykowanych przedsięwzięć (władze województwa) oraz zobowiąże partnerstwo do realizacji wspólnych celów strategicznych



Rysunek 2. Etapy identyfikacji projektów partnerstw OSI obejmujące weryfikację strategii ponadlokalnych/programu rozwoju oraz ocenę projektów strategicznych

- Przyznanie statusu projektu strategicznego wraz z preferencją w rozumieniu niniejszych *Ram identyfikacji ...* należy do Zarządu Województwa Warmińsko-Mazurskiego. Podejmuje on decyzję na podstawie wniosku i rekomendacji Departamentu Polityki Regionalnej.

- e) Uchwała Zarządu Województwa przyznająca projektowi samorządu województwa status projektu strategicznego kończy proces identyfikacji.



Rysunek 3. Schemat identyfikacji projektów własnych samorządu województwa wraz ze wskazaniem źródłowych polityk sektorowych

## VII. Pozostałe projekty planowane do realizacji w trybie pozakonkursowym

W ramach trybu pozakonkursowego mogą być realizowane również inne projekty, które nie mają charakteru strategicznego, jednakże ukierunkowane będą na wdrażanie działań istotnych z punktu widzenia zakresu interwencji FEWiM (współfinansowane z EFRR i EFS+).

Przykładowe projekty planowane do realizacji w ww. trybie:

- projekty pomocy technicznej,
- projekty w zakresie wdrażania instrumentów finansowych zgodne ze strategią inwestycyjną dla instrumentów finansowych w ramach programu regionalnego na lata 2021-2027 *Fundusze Europejskie dla Warmii i Mazur*,
- projekty własne Samorządu Województwa Warmińsko-Mazurskiego obejmujące wsparcie systemowe procesu zarządzania regionalnymi inteligentnymi specjalizacjami (tzw. proces przedsiębiorczego odkrywania). Projekty obejmą zarówno działania skierowane do interesariuszy regionalnych inteligentnych specjalizacji województwa warmińsko-

mazurskiego, jak i działania polegające na podnoszeniu kompetencji kadr odpowiedzialnych za realizację procesu przedsiębiorczego odkrywania,

- wybrane projekty ukierunkowane na rozwiązanie istotnego z punktu widzenia potrzeb województwa problemu wdrażane w obszarach EFS+.

#### **VIII. Centrum Wsparcia Doradczego (CWD) – projekt pilotażowy Ministerstwa Funduszy i Polityki Regionalnej**

W realizowanym przez Ministerstwo Funduszy i Polityki Regionalnej projekcie pilotażowym pn. Centrum Wsparcia Doradczego (CWD) biorą udział trzy nowe partnerstwa z województwa warmińsko-mazurskiego:

- „Stowarzyszenie Warmińsko-Mazurskich Gmin Pogranicza”, w skład którego wchodzi dziewięć samorządów w całości graniczących z Obwodem Kaliningradzkim Federacji Rosyjskiej, ze względu na specyfikę swej lokalizacji posiadających podobne uwarunkowania społeczno-gospodarcze, a także problemy; położone są na Obszarze Strategicznej Interwencji Obszary Marginalizacji;
- obszar „Południowe Mazury”, czyli inicjatywa zawiązana w 2019 r. skupiająca dwadzieścia sześć j.s.t (w tym dwadzieścia dwa samorzady gminne) z obszaru powiatów działdowskiego, nidzickiego, szczywieńskiego i piskiego; tylko 11 samorządów jest położonych na Obszarze Strategicznej Interwencji Miasta tracące funkcje społeczno-gospodarcze lub OSI Obszary Marginalizacji;
- „Partnerstwo Gmin Węgorzewo i Pozezdrze oraz Powiatu Węgorzewskiego motorem rozwoju lokalnego” złożone z trzech samorządów: gmin Węgorzewo i Pozezdrze oraz powiatu węgorzewskiego; tylko gmina Pozezdrze jest położona na Obszarze Strategicznej Interwencji Obszary Marginalizacji.

Harmonogram pilotażu (przyjęty przez MFiPR i wykonawcę, tj. Związek Miast Polskich) zakłada, że projekty strategii terytorialnych przygotowywane wraz z partnerstwami będą gotowe najwcześniej do końca września 2021 r. Kolejnym etapem będzie opracowanie wstępnych analiz wykonalności projektów w partnerstwach (październik – grudzień 2021 r.). Ze względu na odległy termin zakończenia tych prac nie ma możliwości przeprowadzenia procesu identyfikacji projektów strategicznych w oparciu o procedurę opisaną w pkt VI niniejszego dokumentu. Jednakże Zarząd Województwa Warmińsko-Mazurskiego przewiduje sytuację, w której projekty wynikające z dokumentów wypracowanych w ramach pilotażu mogłyby uzyskać preferencje w dostępie do środków FEWiM, nie przesądzając na tym etapie jaką przyjmą formę.